

# دراسة لنقوش ثمودية غير منشورة من جبل قرن القاعة في مدينة خميس عسير بمنطقة عسير «تخليء موقعي ودلالتي»

فايز أنور عبدالمطلب مسعود

**ملخص:** يتناول هذا البحث دراسة لنقوش ثمودية غير منشورة من جبل قرن القاعة محافظة خميس مشيط منطقة عسير، حيث يقع هذا الجبل - المكون من حجر البازلت على شكل أعمدة - ضمن مخلاف جُرش، والتي كانت من ضمن محطات طريق البحور القديم. واحتوى هذا الجبل على مجموعة من الكتابات الثمودية وهي أعلام، وبعض الكلمات الثمودية.

**كلمات مفتاحية:** نقوش ثمودية- عسير - خميس مشيط - جبل قرن القاعة - مخلاف جُرش.

**Abstract:** This research deals with a study of unpublished Thamudic inscriptions from Mount Qarn al-Qa'ah, Khamis Mushayt Governorate, Asir region, where this mountain - composed of basalt stone in the form of columns - is located within the Jerash Makhlf, which was one of the stations of the ancient Bahour Road. This mountain contained a group of Thamudic writings, which included people, some words, and places.

**Keywords:** Asir - Khamis Mushayt - Mount Qarn al-Qa'ah - Thamudi - Mikhlaful Jurash.

## المقدمة

ثانياً: جبل قرن القاعة وطريق البخور القديم، وتعد منطقة الجبل محطة من محطات طريق البخور القديم، لذا ظهرت أهمية هذه المنطقة منذ أقدم العصور وعبر العصور اللاحقة.

ثالثاً: الكتابات الثمودية في جبل قرن القاعة، وتم تقسيمه إلى ثمانية نقوش، ودراستها دراسة تحليلية. وجاءت الكتابات الثمودية في جبل قرن القاعة كلمات متفرقة، وأطول جملة تتكون من كلمتين.

أولاً: جبل قرن القاعة ومخلاف جُرش.

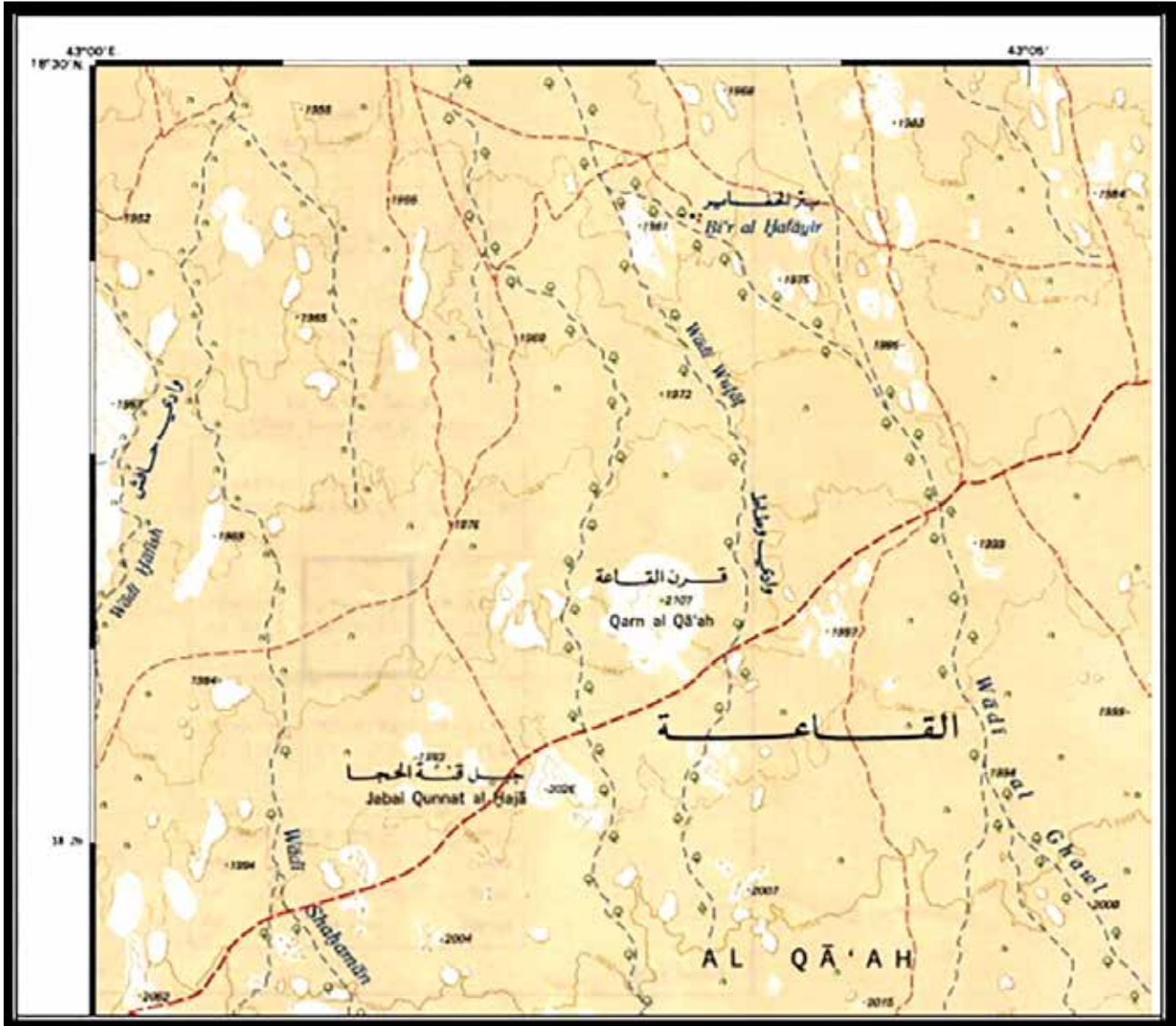
يقع جبل قرن القاعة شمال شرقي مدينة خميس مشيط بمنطقة عسير، بالمملكة العربية السعودية (الخريطة ١)، ويبلغ ارتفاعه نحو ٢١٠٧ أمتار، ويتكون من الصخور البازلتية.

ومن خلال شكل جبل قرن القاعة، يتضح أنه يتكون من مجموعة أعمدة بازلتية متراصة، تقف بجوار بعضها بعضاً، وهو من المناظر الفريدة في جبال المملكة

تعد المنطقة الموجود فيها جبل قرن القاعة المناطق القديمة التابعة لمخلاف جُرش، حيث سكن الإنسان منذ أقدم العصور هذه المنطقة كغيرها من أماكن منطقة عسير. وقد احتوى هذا الجبل على مجموعة من الكتابات الثمودية (أمدني بها مشكورين كل من الدكتور محمد بن علي الحسني، والباحث فلاح الوتيد الناهسي الشهراني). وهي كتابات ثمودية غير منشورة.

ولدراسة هذه الكتابات وجب التطرق إلى الموقع، والمكانة التاريخية لمنطقة الجبل، وبذلك تم تقسيم البحث إلى ثلاثة عناصر، كالآتي:

أولاً: جبل قرن القاعة ومخلاف جُرش، وتم تحديد موقع الجبل من خلال الخريطة الطبوغرافية له، وإلقاء الضوء على تكوينه الصخري. ثم الحديث عن المنطقة عموماً، وهي مخلاف جُرش وأهميته.



خريطة (١) الخريطة الطبوغرافية لجبل قرن القاعة. (المصدر: وزارة البترول والثروة المعدنية، إدارة المساحة الجوية، المملكة العربية السعودية: (١٩٧٩) لوحة (جبل ظلضاع) رقم ٤٣١٨ - ٣٤ مقياس رسم ١: ٥٠٠٠٠، الرياض).

المتحدة الأمريكية، والمعروفة باسم الباليسيد The Palisades. (تراب ٢٠١١: ٢٣٢)، وكما هو موجود على ساحل المحيط الأطلسي شمال أيرلندا (اللوحة ٢).

وتظهر هذه الأعمدة على هيئة حافات رأسية عظمى تكونت من عرف ناري عظيم الامتداد والسمك في صخور العصر الترياسي، وتتألف من الدياباز Diabase والجابرو Gabbro، كما تظهر هذه الأعمدة في منطقة كهف فينجالس بنيوزيلندا، وفي صخور البازلت بمنطقة جيانت بأيرلندا، وقد يطلق عليها تعبير أعمدة الحمم أو الأعمدة البازلتية. (تراب ٢٠١١: ٢٣٢؛ أبو العينين

العربية السعودية (اللوحة ١). ولقد تميزت منطقة عسير بوجود هذا النوع من الجبال، مثل: جبل مشرف في الحرجة، وساحل عسير ما بين القحمة والبرك.

وفي حقيقة الأمر، أن هذا التركيب الصخري يسمى عند الجيومورفولوجيين عموداً رأسياً Columnar Sill، وهو يتكون من أعمدة تشبه في شكلها المظهر العمداني، ولكنها تنشأ عن برودة العروق النارية Sills، وقد تبدو هذه الأعمدة على شكل ثلاثي أو رباعي أو سداسي الأوجه، ولقد وجدت في مناطق من العالم، فمثلاً أعمدة الأسوار الجانبية لنهر «هدسون» بالولايات



اللوحة ١: منظر للتكوين الصخري لجبل قرن القاعة

هذه تقع في بلاد عسير، على مقربة من مدينة أبها قاعدة هذه البلاد وتبعد عنها جنوباً نحو ثلاثين كيلاً (الخريطة ٢)، وجُرش خالية من السكان منذ زمن، والعوَّاسج الذين كانوا رؤساء سكانها انتقلوا إلى وادي ابن هَسْبَلٍ، بين أبها وبيشة، وتقع جُرش بخط الطول ٠٠ / ٤٣° وخط العرض: ١٥ / ١٨°. (البكري ١٩٤٥: ج٢، ٢٧٦؛ الإسكندري ٢٠٠٤: ج١، ٢٨٤؛ الجاسر ١٩٧٧: ٤٩).

ويؤكد الجاسر أن القول بأن بلجرشي هي جرش - هو قول خاطئ، (الجاسر ١٩٧٧: ٤٩). ويقول الجاسر: أول من قال ذلك الشيخ محمد بن بليهد، فقد أورد في

(١٩٩٥: ٧٧٠).

وننتقل الآن للحديث موقع جُرش، وجُرش: بالضم ثم الفتح، وشين معجمة: من مخاليف اليمن من جهة مكة، وهي في الإقليم الأول، طولها خمس وستون درجة، وعرضها سبع عشرة درجة، (الحموي ١٩٩٥: ج٢، ١٢٦). وقد ذكر ابن منظور في لسان العرب فقال: وجُرش: موضع باليمن، ومنه أديم جُرشِيٌّ. وذكُرت جُرش، بضم الجيم وفتح الراء، مِخْلَافٌ من مخاليف اليمن (ابن منظور ١٩٨١: مج ١، ج ٧، ٥٩٩)، وكانت قرية عظيمة لم يبق منها إلا أطلال وخرائب، وهي بلدة جُرش الوارد ذكرها في كثير من كتب العرب. (حمزة ١٩٦٨: ٥٤).

وقيل: إن جرش مدينة عظيمة باليمن وولاية واسعة، وذكر بعض أهل السير أن تبعا أسعد بن كليكرب خرج من اليمن غازيا حتى إذا كان بجرش، وهي إذ ذاك خربة ومعدّ حالة حوالها، فخلف بها جمعا ممن كان صحبه رأى فيهم ضعفا، وقال: اجرشوا ههنا أي البثوا، فسميت جرش بذلك. وقيل: جرش قبائل من أفناء الناس تجرشوا، وكان الذي جرشهم رجل من حمير يقال له زيد بن أسلم، خرج بثور له عليه حمل شعير في يوم شديد الحر فشرد الثور، فطلبه فاشتد تعبه، فحلف لئن ظفر به ليدبحنه ثم ليجرشن الشعير وليدعون على لحمه، فأدركه بذات القصص عند قلعة جراش، وكل من أجابه وأكل معه يومئذ كان جرشياً وينسب إليها الأدم والنوق فيقال: آدم جرشِيٌّ وناقَة جرشية. (الحموي ١٩٩٥: ج٢، ١٢٦؛ الإسكندري ٢٠٠٤: ج١، ٢٨٤).

وقال بشر بن أبي حازم: تحدر ماء البئر عن جرشية... على جربة، تعلو الديار غروبها. يقول: دموعي تحدر كتحدّر ماء البئر عن دلو تسقي بها ناقَة جرشية، لأن أهل جرش يسقون على الإبل، وفتحت جرش في حياة النبي، صلى الله عليه وسلم، في سنة عشر للهجرة صلحا على الفيء وأن يتقاسموا العشر ونصف العشر. (الحموي ١٩٩٥: ج٢، ١٢٦).

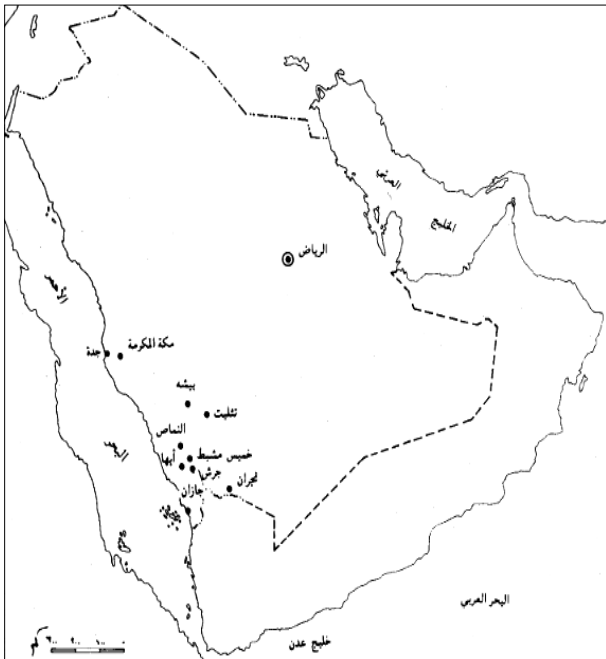
وتحدث البكري في معجم ما استعجم عنها، وجُرش

جنوبي الجزيرة العربية، وتم العثور فيه على لقي أثرية أدوات حجرية وقطع من الفخار المطلي ببطانة حمراء، إضافة إلى العثور على كميات كبيرة من مصنوعات الحجر الصابوني العادية والمزخرفة، وإلى جانب قطع من الزجاج وخبث الحديد، كما عُثر على كتابات على مجموعة من الجبال التابعة لمخلاف جرش، وكل ذلك يثبت أن هذه المنطقة كانت مأهولة بالإنسان منذ أقدم العصور منذ الدهور الحجرية وحتى التاريخ الحديث. (زارينس وآخرون ١٩٨١: ٢٥، ٢٦).

وفي حقيقة الأمر، أن مخلافي جرش وتباله جزء لا يتجزأ من السراة وعسير، كما أن جزءاً كبيراً من بلاد عسير يدخل في إطار بلاد السراة الممتدة ما بين اليمن والحجاز، وبلاد تباله وجرش بمفهومها الجغرافي الواسع خلال العصور الجاهلية والإسلامية المبكرة والوسيطة تشمل معظم منطقة عسير السروية المعروفة في الوقت الحاضر (ابن جريس ٢٠٠٩: ٦٤).

### ثانياً: جبل قرن القاعة وطريق البخور القديم:

وترجع أهمية جرش لكونها تقع على الطريق التجاري الذي يربط ممالك جنوبي الجزيرة العربية



الخريطة ٢: موقع جرش، الغامدي ١٩٦٦: ٤٠٧ شكل ١



اللوحه ٢: أعمدة بازلتية على ساحل المحيط الأطلسي شمال أيرلندا، تراب ٢٠١١، صورة ٣٠٧

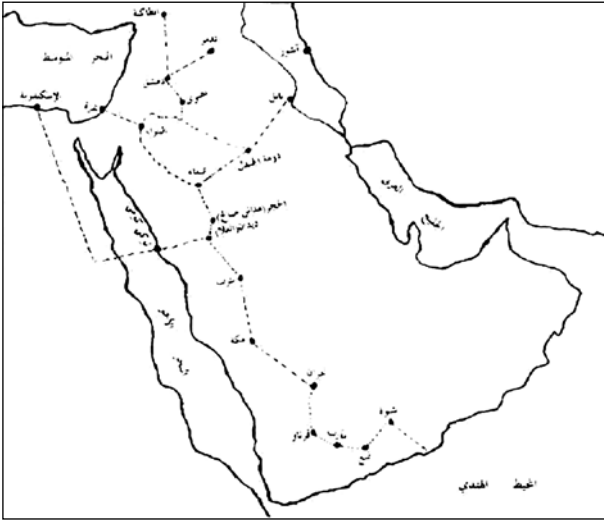
حاشيته على كتاب صفة جزيرة العرب ما نصه: جرّش بلد عظيمة في أعلى السُّراة تطل على بلد المخواة في تهامة، وأهل جرّش غامد أهل تجارة وبيع وشراء، ولا يعرف إلا بهذا الاسم (أبا الجرشي) (الهمداني ١٩٥٣: ٢٨٩)، ويضيف الجاسر أن هذا القول خطأ محض. (الجاسر ١٩٧٧: ٤٩).

ويذهب الجاسر أن جرّش تبعد عن خميس مشيط بنحو ثلاثين كيلاً في الجنوب (الجاسر ١٩٧٧، ٤٧)، وهو ما خالفه محمد أحمد معبر القحطاني بقوله: والصواب خمسة عشر كيلو ناهيك عن امتداد وتطور مدينة خميس مشيط العمراني إلى جهة الجنوب (القحطاني ٢٠١٢: ٧٢).

وهذا بخصوص موقع جرّش الذي بقي على اسمه الحالي، أما الاسم القديم فلقد يعني منطقة أوسع من ذلك حيث كانت جرّش من أهم المراكز الحضارية الواقعة شمال نجران وجنوب مكة المكرمة، وكانت تسمى مخلاف جرّش (الخريطة ٣) لكون جرّش هي قاعدة المخلاف، وهي من أهم المراكز الحضارية الواقعة شمال نجران وجنوب مكة المكرمة، وكان مركز هذا المخلاف وهو جرّش يشغل المنطقة التي تشغلها المدينة العسكرية الآن في خميس مشيط، وما يحيط بها. (ابن جريس ١٩٩٨: ٧٢).

ويمثل موقع جرّش مركزاً محلياً شمالياً لحضارة





الخريطة ٤: توضح الفرع الرئيس لدرج البخور وأهم المدن والمراكز التجارية التي نشأت على امتداده، إضافة إلى المدن التجارية التي يتصل بها في المناطق المجاورة. (الخشمي ٢٠٠١: خريطة ٢).

وورد كعلم ثمودي في الكتابات الديدانية في نقوش جبل أم دراج في موقع واحة العلا بمنطقة المدينة (Hidalgo-Chacón Díez 2016: 128; Hidalgo-Chacón Díez and Macdonald 2017: 96).

وكذلك وجد العلم ش ه ل في تل العريق الصخري بالقرب من تبوك (King 1990: 628; Jamme 1974: 81).

وورد بهيئة ا ش ه ل في نقوش جبل مدفوف بمنطقة حسما في محافظة العقبة الأردن (Hidalgo-Chacón Díez and others 2017: 521).

ومشعل اسم مكان في مملكة ديدان حيث ذكر في كتاباتها بكونه موضع للمرعى الخصب (Farès- Drappeau 2005: 139; Hidalgo-Chacón Díez 2014: 22).

ومن الجدير بالذكر، أن شطناوي ذكر اسم العلم ش ه ل ضمن الأشخاص الواردة أسماؤهم في النقوش الثمودية (Shatnawi 2002: 713).

وورد العلم ش ه ل في الكتابات الصفائية في موقع زلاف (حوالي ١٠ كيلو متر جنوب رجم قعقول) بمنطقة ريف دمشق سوريا (Al-Manaser and Macdonald 2017: 1931). ولقد ذُكر بذات الصيغة (Harding 1971, 361).

أراضيهم (الروسان ١٩٩٢: ١٤٧).

وقد شهد موقع جرش فترة استيطانية أولى تزامنت مع ازدهار حضارة جنوبي الجزيرة العربية، واستمرت دون انقطاع خلال العصر الإسلامي المبكر، ثم بدأ دورها في التراجع تدريجياً بعد القرن الخامس الهجري، حتى فقدت أهميتها كلياً على الأرجح بعد القرن العاشر الهجري، في الوقت الذي لم يتوقف النشاط الاستيطاني في المنطقة، إلا إنه لم يعد قاصراً على مكان واحد، وإنما أقام العديد من القرى في أرجاء المنطقة، وتوزيع دور جرش على عدة مدن وقرى خلال العصر الإسلامي على وجه الخصوص، والتي بدأ بعضها في الظهور قبل الإسلام بقليل، أو في فجر الإسلام، ومن ضمنها برك الغماد، وضنكان، وتباله، والجهوة، وبيشة، وغيرها من المدن والقرى التي استمر بعضها حتى الوقت الحاضر (الزليعي ٢٠٠٢: ٥٨).

### ثالثاً: الكتابات الثمودية في جبل قرن القاعة

يحتوي جبل قرن القاعة على مجموعة من الكتابات الثمودية، كتبت على سطح الأعمدة المشكّلة لهذا الجبل، وجميعها بشكل رأسي (اللوحة ٣) وتقرأ من أعلى إلى أسفل.

وتحتوي الأعمدة على مجموعة من الكتابات الثمودية في هذا الجبل، وسوف يتم دراستها جملة جملة بشكل منفصل حتى تكون واضحة مع تفريغ تلك الكتابات، ويظهر عدم وضوح بعض الأحرف الثمودية، وستكون كالاتي:

#### ش ه ل (نقش جبل قرن القاعة ١)

شهل: الشُّهْلَة في العَيْنِ: أَنْ يَشُوبَ سَوَادَهَا زُرْقَةً. وقيل: الشُّهْلُ اختلاط اللونين. وقيل: جَبَلٌ أَشْهَلُ إِذَا كَانَ أَغْبَرُ فِي بَيَاضٍ (ابن منظور ١٩٨١: مج ٤، ج ٢٦، ٢٣٥٣-٢٣٥٤).

ويلاحظ وضوح شكل الحرف الأول وهو حرف ش، لذلك يُقترح قراءة العلم الثمودي شهل.

كما ذكرته King من ضمن أسماء الأعلام الثمودية بذات الصيغة. والمعنى مختلط الألوان بمسحة من الزرقة في سواد العين (King 1990: 565).

وورد بصيغة شُهَال وشَاهِل من ضمن أسماء الأعلام عند الهمداني في الإكليل (Abdallah 1975: 71)

ومن أسماء العرب شهل بن أنمار بن إراش (ابن حزم ١٩٨٢: ٣٨٧)، وشهل بن شيبان، المعروف بالفند (ابن حزم ١٩٨٢: ٣٠٩).

### س م م م ن (نقش جبل قرن القاعة ٢)

س م م: سمم السَّمَّ والسَّمَّ والسَّمَّ: القاتلُ، وجمعها سِمَامٌ. (ابن منظور ١٩٨١: مج ٣، ج ٢٤٤، ٢١٠٢)

ورد س م م كعلم في الكتابات الثمودية في موقع إثراء وادي السرحان العلوي بمنطقة الجوف (Winnett 1970: 136; King 1990: 682)، وكذلك ورد في الكتابات الديدانية في منطقة العلا (السليمي ٢٠٢٣: رقم ٠٩٠، ٢٦٨، ٢٦٩)، ولقد تكرر هذا العلم في كتابات منطقة العلا (Grimme 1937: 304; Macdonald 2004: 524).

كما ورد في الكتابات الثمودية بموقع جبة منطقة حائل بصيغة س م وربما تكون حرف م مشدداً (الذبيب ٢٠٠٠: ٧١).

وورد في الكتابات الصفائية في وادي السوع جنوب سوريا بصيغة س م ا (علولو ١٩٩٦: ٢١٤).

ع م ن: عمن: عَمَنَ يَعْمَنُ وَعَمِنَ: أقام. والعُمُنُ: المقيمون في مكان. يقال: رجل عَامِنٌ وَعَمُونٌ؛ ومنه اشْتَقَّ عُمان. (ابن منظور ١٩٨١: مج ٤، ج ٣٥٥، ٣١١٤).

وورد ع م ن كعلم ثمودي في كتابات موقع بيار بني مرة بمحافظة العقبة الأردن. (Harding & Littmann 1952: 48-49). وورد ع م ن في الكتابات الديدانية بموقع العلا منطقة المدينة. (Al-Sa'ïd 2011: 197). وورد ع م ن في موقع حسام غابلة (بالقرب من أم رقيبة)، بين مدائن صالح وتيماء بمنطقة تبوك (Jaussen, A. & Savignac



اللوحة ٣: مجموعة من الكتابات الثمودية على جبل قرن القاعة.



نقش جبل قرن القاعة ١



نقش جبل قرن القاعة ٢



نقش جبل قرن القاعة ٣

في دقة؛ وقيل: رجل أَمَقُّ وامرأة مَقَاءُ (ابن منظور ١٩٨١: مج ٦، ج ٤٧، ٤٢٤٤).

وقد ورد م ق كعلم ثمودي في كتابات حائل (Winnett 1973: no. 74 & Reed 1973: no. 74؛ الذيب ٢٠١٤: نق ٤١؛ الذيب ٢٠١٧: نق ٢٢). ووردت في الكتابات التمودية لفظة م ق كفعل بمعنى زد في طول، في كتابات موقع أبا الميخ شمال غربي عردة بتيماء وذلك في النص التالي: ب ر ض وم ق ر ت ن م ن د ع أي يا (الإله) رضو زد في طول عُمَرَتان بواسطة د ع، فبذلك جاءت لفظة م ق بمعنى زد (اسكوبي ٢٠٠٧: نقش ١٨٨).

ورد م ق كعلم في الكتابات الصفائية في موقع ب

كما ورد ع م ن في الكتابات الصفائية محافظة المفرق الأردن (Ababneh 2005: 686). والمعنى المقترح هنا هو أن شخص يُدعى سم (بن) عمان.

### وع د ش ب (نقش جبل قرن القاعة ٣)

وع د: علم ثمودي ورد في كتابات موقع سكاكا منطقة الجوف (Winnett & Reed 1970: 83; King 1990: 680)، وأيضاً من مقتنيات متحف مادبا بالأردن ورد هذا العلم اسمه مكتوبة على قطعة من الحجارة (King 1990: 126; Clark 1980: 625).

وفي الكتابات التمودية في جبة بمنطقة حائل ورد اسم العلم وع د (King 1990: 651; Shatnawi 2002: 753).

وكذلك وجوده في الكتابات الصفائية، فعثر في وادي الأحيمر بالأردن على نقش لهذا العلم (Al-Manaser 2008: 356)، وكذلك في الموقع الواقع بين جبل سايس ووادي غرة بمنطقة ريف دمشق وموقع غدير الدرب بمنطقة السويداء سوريا (Ryckmans 1950-1951: 155; 4657).

ش ب: علم ورد في الكتابات الدادانية في مدائن صالح بمنطقة المدينة المنورة (Jamme 1968: 23) وبصيغة ش ب ب في موقع العلا بمنطقة المدينة المنورة (Nasif 1988: 67).

ووجد اسم العلم ش ب في الكتابات التمودية في كل من المواقع الآتية: موقع وادي جُدَيْد بمحافظة العقبة الأردن (King 1990: 212, 234). وكذلك في موقع وجه القطر وفي وادي الليلة محافظة العقبة الأردن (Harding & Littmann 1952: 12, 41). وكذلك وجد في الكتابات الصفائية، فعثر في وادي الأحيمر بالأردن على نقش لهذا العلم. (Al-Manaser 2008: 294).

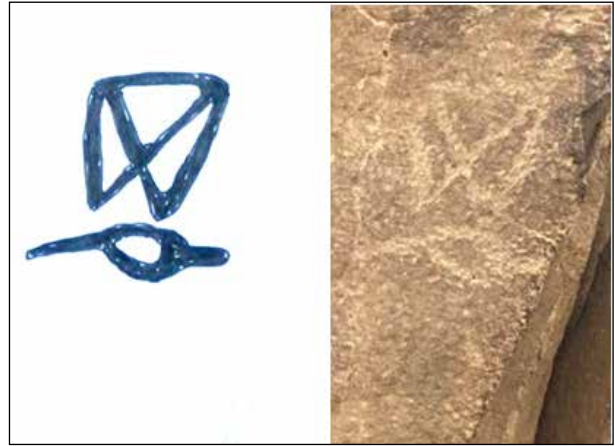
ويمكن القول إنه علم ثمودي يُدعى: وعد (بن) شب، ويمكن توجيهه قراء شب إلى شر.

### م ق (نقش جبل قرن القاعة ٤)

مق: المَقَّق: الطول عامة، وقيل: هو الطول الفاحش



نقش جبل قرن القاعة ٥



نقش جبل قرن القاعة ٤

منطقة تبوك (Van den Branden, 1950: 304). واستخدم بذات موقع الخبو الشرقي بصيغة ود د ال (Van den Branden, 1950: 306).

وورد في الكتابات الدادنية بالصيغة نفسها ود د (Hidalgo-Chacón Díez 2009: 30).

كما ورد في الكتابات المعينية اسم العلم بصيغة ود د وكذلك بصيغة ود د ال (Al-Said 1995: 175)، وورد في أسماء الأعلام في الكتابات السبئية ود د ال (Tairan 1992: 229).

وقد ذكره يوسف عبدالله ضمن أسماء الأعلام الواردة عند الهمداني في الإكليل بصيغة وُدَدَ (Abdallah 1975: 96).

ومن خلال العرض السابق، يمكن قراءة النص الثمودي المذكور كالآتي: ص ي ت ود د خيت أحب وتودد، ربما لشخص آخر ولكن الكتابة بعد لفظة ود د غير واضحة. ويمكن أن تقرأ صيت (بن) وداد.

### ت م م (نقش جبل قرن القاعة ٦)

ت م م: تَمَّ الشَيِّ يَمُّ تَمًّا وَتَمًّا وَتَمَامًا وَتَمَامَةً. وَتَمَّ الشَيِّ وَتَمَامَتُهُ. وَتَمَّتْهُ: مَا تَمَّ بِهِ (ابن منظور ١٩٨١: مج ١، ج ٦، ٤٤٧).

ورد كعلم ثمودي في كتابات قصر المشتي في محافظة عمان بالأردن (Al-Manaser and Alzoubi 2016:).

بمنطقة Murabb aş-Sūway'id الأردن (Clark 1983: 73).

ولعل لفظة م ق المقصود بها المقوق وهو الطول الفاحش في دقة بالنسبة لصخور هذا الجبل، وهذا الوصف يتماشى مع طبيعة الصخور المكوّنة لهذا الجبل. أي أن الكاتب أراد أن يعبر عن طول هذا الجبل؛ فلذلك استخدم لفظة م ق التي تدل على الطول الفاحش؛ لكون الجبل مُشكّل من أعمدة بازلتية كثيرة وطويلة.

### ص ي ت و د د (نقش جبل قرن القاعة ٥)

ص ي ت ذكر كعلم عن هاردينج (Harding 1971: 379).

ود د: ودد: الود: مصدر المودّة. والودُّ الحُبُّ يكون في جميع مداخل الخيّر، (ابن منظور ١٩٨١: مج ٦، ج ٥٣، ٤٧٩٣) وهى بمعنى تحيات لـ وتستخدم في الكتابات الثمودية التذكارية (الذييب ٢٠١٧ب: نقشا ١٢٧، ١٣٨؛ Winnett 1985: Nu. 1, 2, 4, 28, 76).

ولقد كانت لفظة ود د في الكتابات الثمودية تُستخدم ضمن أسماء الأعلام الثمودية، إذ وردت في الكتابات الثمودية في موقع بالقرب من تيماء منطقة تبوك بالمملكة العربية السعودية (Al-Anṣārī & Abū 1-Hasan 2005: 29) وذكر اسكوبي العلم ود د في موقع هران جنوب غربي تيماء منطقة تبوك في نص: خ م ب ود د وترجمه خم بن وداد (اسكوبي ٢٠٠٧: نقش ٦٦). وذلك في موقع الخبو الشرقي قريب من تيماء في



نقش جبل قرن القاعة ٦



نقش ٧ نقش جبل قرن القاعة ٧

بذات الصيغة وهب ال (Tairan 1992: 233).

وذكره يوسف عبدالله في أسماء الأعلام الواردة عند الهمداني في الإكليل بصيغة وهب ال (Abdallah 1975: 97).

ب ت: البتُّ: القَطْعُ المُسْتَأْصِلُ. يقال: بَتَّتُ الحِيلَ فابْتَّتْ. وَبَتَّ الشَّيْءَ يَبُتُّه، وَيَبُتُّه بَتًّا، وَأَبَتَّهُ: قَطَعَهُ قَطْعًا مُسْتَأْصِلًا (ابن منظور ١٩٨١: مج ١، ٣، ٢٠٣، ٢٠٤).

وردت كثيرًا في الكتابات الثمودية بمعانٍ مختلفة؛ فمنها بمعنى بنت (Macdonald & Al-Najem 2023: T.019) ووردت بمعنى بيت أو خيمة (Kootstra 2016: 117) كما وردت كعلم ثمودي في كتابات وادي حفير Wādī Hafīr بمحافظة العقبة في الأردن (Corbett 2010: 337).

والمعنى المقترح هنا الشخص وهب ال (بن) بت.

وآورده هاردينج في قائمة الأسماء (Harding 1971: 138). وَذُكِرَ فِي قَائِمَةِ أَسْمَاءِ الْأَعْلَامِ الثَّمُودِيَةِ بصيغة ت م (Shatnawi 2002: 659).

وذكر سليمان الذيب في كتابه نقوش ثمودية من المملكة العربية السعودية اسم العلم الثمودي ت م خمس مرات بصيغة ت م (الذيب ١٩٩٩: نقوش ٨١، ٨٢، ٨٥، ٩٠، ١١٤)، ومرة بصيغة ت م ل (الذيب ١٩٩٩: نقش ١٠٣).

أما عن هذا العلم في الكتابات الصفائية؛ فقد ورد بذات الصيغة ت م م في موقع بين النمارة وغدير الدرب منطقة السويداء سوريا (Dussaud & Macler 1903: 563).

وورد اسم العلم ت م م ضمن الأعلام المعينية (al-) ت م م (Said 1995: 77)، وفي الأسماء السبئية بذات الصيغة ت م م (Tairan 1992: 77). وكذلك في أسماء الأعلام الآرامية بذات الصيغة ت م م (Maraqten, 1988, 222).

وبعد هذا العرض يمكن قراءة هذه الكلمة على أنها اسم علم ت م م، فهو: تميم أو تمام.

### وهب ل ب ت (نقش جبل قرن القاعة ٧)

وهب ل: وهيل: وَهَيْلٌ: حَيٌّ مِنَ النَّخَعِ (ابن منظور ١٩٨١: مج ٦، ٥٥، ٤٩٣٠).

ورد هب ل كعلم ثمودي في كتابات وادي جديد في محافظة العقبة بالأردن (King 1990: 581). ولعل المقصود هو وهب ال (Shatnawi 2002: 755)، إذ ورد في الكتابات الثمودية ومعناه وهب الإله (Harding 1971: 651)، وكذلك ذكره سليمان الذيب بصيغة هب ال (الذيب ١٩٩٩: نقش ١٨٠).

كما ورد بذات الصيغة في الكتابات الصفائية في موقع المنطقة الواقعة بين جبل سايس ووادي غرة بمنطقة ريف دمشق سوريا (Ryckmans 1950- 1951: 122).

وقد ورد في الكتابات المعينية كعلم بصيغة وهب ال (Al-Said 1995: 179)، وفي الكتابات السبئية كعلم



نقش جبل قرن القاعة ٨

أو جمل قصيرة جيداً بعضها كان من كلمتين فقط، وهذا يرجح أن هذا المكان لم يكن استيطاناً، ولكنه كان محطة مرور في طريق التجارة القديمة.

ومن الملاحظ عدم وجود رسومات لمناظر الفن الصخري على أسطح هذا الجبل، ولعل السبب في ذلك أن تكوين هذا الجبل من أعمدة بازلتية متجاورة بعضها مع بعض، لم يسمح بوجود مساحة واسعة لتنفيذ رسوماته فاكتفي بالكتابة.

#### الخاتمة

تميز هذا الجبل بتكوينه الصخري المتميز، وهو من أعمدة بازلتية. ولم يُعثر على مناظر للفن الصخري على تلك الأعمدة، ويحتمل أن السبب في ذلك عدم وجود مسافات واسعة لتنفيذ تلك المناظر، ولذا يرجح أن الإنسان القديم اكتفى بالكتابات الثمودية فقط. كما أن الرسومات تأخذ وقتاً أكبر من الكتابة، ولكون موقع جبل قرن القاعة، من المحطات على طريق تجارة البخور لذا اكتفى القادم بالكتابات فقط دون الرسوم الصخرية.

والملاحظ أن النصوص الثمودية في جبل قرن القاعة تتكون من نصوص قصيرة لا تتعدى الجملة الواحدة كلمتين؛ لذا، فهي أسماء أعلام ثمودية، أو كلمات؛ منها المتكرر كثيراً في الكتابات مثل لفظة ود

#### ع ص د و ب ك (نقش جبل قرن القاعة ٨)

عصد: العَصْدُ: اللَّيُّ. عَصَدَ الشَّيْءَ يَعْصِدُهُ عَصْدًا (ابن منظور ١٩٨١: مج ٤، ج ٣٣، ٢٩٦٧، ٢٩٦٨).

وقد وردت في الكتابات الصفائية كعلم صفائي وذلك في موقع قاع الفهدة وتل الفهداوي، بمحافظة المفرق في الأردن. (Al-Manaser and Macdonald 2017: 607).

وكذلك في الكتابات الصفائية في وادي غرة بريف دمشق سوريا (Ryckmans 1950- 1951: 262)، وفي موقع العيساوي منطقة ريف دمشق سوريا بذات الصيغة ع ص د (Al-Manaser and Macdonald 2017: 4793, 4939, 4986,....).

و: حرف عطف ورد كثيراً في الكتابات الثمودية (الروسان ١٩٩٢: ٧٥).

ب ك: البَكُّ: دق العنق. بَكَ الشَّيْءَ يَبْكُهُ بَكًا: خرّقه أو فرّقه. وبَكَ فلان يَبْكُ بَكَةً أي زحم. وبَكَ الرجل صاحبه يَبْكُهُ بَكًا: زاحمه أو زَحَمَهُ. والبَكْبَكَة: المجيء والذهاب (ابن منظور ١٩٨١، م ا ج، ج ١، ٣٣٥، ٣٣٦).

ووردت ب ك في النقوش الثمودية في مدينة جبة بمنطقة حائل بمعنى اقتل (الذبيب ٢٠٠٠، نقوش ٤١، ٧٣، ١١٢). وذكرها اسكوبي أيضاً في النقوش الثمودية بين الحجر وعقيلة أم خناصر (اسكوبي ٢٠٠٧، نقوش ١٠٨، ١٢١، ١٧٥). وذكرت بمعنى القتل في الكتابات الثمودية (Van den Branden 1958: 110- 111, pl. 1 Nu: 1).

ويمكن القول إن المعنى المقترح - ربما يكون - أحد المعنيين، الأول منهما: هو أن شخص يدعي ع ص د قام ببك أي قتل شخص ما لم يذكره الكاتب. وربما يكون المعنى الثاني أن ع ص د هنا فعل بمعنى عصد أي ضربه وب ك وقتله.

وبعد هذا العرض للكتابات الثمودية في جبل قرن القاعة محافظة خميس مشيط منطقة عسير، ومن خلال تلك الكتابات التي كانت بمثابة كلمات متفرقة

جبل قرن القاعة ٦	ت م م	د وهي تعني المودة المذكورة في نقش ٥، وكذلك لفظة
جبل قرن القاعة ٢	س م م	ب ك بمعنى قتل المذكورة في نقش ٨. وكذلك حرف
جبل قرن القاعة ٣	ش ب	العطف (و) المذكور في نقش ٨. وكلمة ب ت والتي
جبل قرن القاعة ١	ش ه ل	تعنى هنا بيت أو بات ربما ليلة نقش ٧.
جبل قرن القاعة ٥	ص ي ت	كما يمكن القول إن من نتائج هذه الدراسة ذُكر صفة
جبل قرن القاعة ٨	ع ص د	لهذا الجبل وهي م ق والتي تعني الطول الفاحش في دقة
جبل قرن القاعة ٢	ع م ن	نقش ٤، ويتضح من شكل الأعمدة المكونة لهذا الجبل
جبل قرن القاعة ٣	و ع د	طوله ودقته أيضاً، إذ جاء التكوين الصخري لهذا الجبل
جبل قرن القاعة ٧	و ه ب ل	من أعمدة بازلتية متراسة بجوار بعضها بعضاً، وكأن
		الإنسان هو الذي قام برص تلك الأعمدة، وهذا بالطبع
		لم يحدث؛ لأن التكوين الصخري للأعمدة البازلتية
		نشأت عن برودة العروق النارية Sills، وقد تبدو هذه
		الأعمدة على شكل ثلاثي أو رباعي أو سداسي الأوجه
		كما سبق ذكره.

#### الألفاظ

جبل قرن القاعة ٨	ب ك (قتل)
جبل قرن القاعة ٤	م ق (الطول في دقة)
جبل قرن القاعة ٨	(وحرف العطف)
جبل قرن القاعة ٥	و د (المودة)

#### ملحق الكتابات الثمودية

#### الأعلام

ب ت	جبل قرن القاعة ٧
-----	------------------

أ.د. فايز أنور عبدالمطلب مسعود: كلية الآداب - جامعة دمنهور - جمهورية مصر العربية.

#### المراجع:

#### أولاً: المراجع العربية

- ابن جريس، غيثان بن علي ١٩٩٨، «تاريخ مخلاف جرش (عسير) خلال القرون الإسلامية الأولى»، ببادر ٢٤٤، نادي أبها الأدبي، ص ٦٦- ١٠٠.
- ابن جريس، غيثان بن علي ٢٠٠٩، «تاريخ سرورات عسير (مخلاف جرش وتباله) بين المكتوب والمأمول»، تاريخ عسير وحضارتها عبر العصور، السجل العلمي للقاء الجمعية التاريخية السعودية، المنعقد بمنطقة عسير أبها ١٧- ١٩ / ٥ / ١٤٣٠هـ - ١٢ - ١٤ / ٥ / ٢٠٠٩م، منشورات الجمعية التاريخية السعودية، طبع على نفقة كرسي الملك خالد، جامعة الملك خالد. أبها، ص ٦٣- ٨٠.
- ابن حزم الأندلسي، أبو محمد علي بن أحمد بن سعيد (ت ٤٥٦هـ) ١٩٨٢، جمهرة أنساب العرب، تحقيق وتعليق عبدالسلام محمد هارون، الطبعة الخامسة، دار المعارف، القاهرة.
- ابن منظور، محمد بن مكرم ١٩٨١، لسان العرب، القاهرة، دار المعارف.
- أبو العينين، حسن سيد أحمد ١٩٩٥، أصول الجيومورفولوجيا، الطبعة الحادية عشرة، مؤسسة الثقافة الجامعية، الإسكندرية.
- الإسكندري، أبو الفتح نصر بن عبدالرحمن (ت ٥٦١هـ) ٢٠٠٤، كتاب الأمكنة والمياه والجبال والآثار ونحوها المذكورة في الأخبار والأشعار، ج ١، أعده للنشر: حمد الجاسر، مركز الملك فيصل للبحوث والدراسات الإسلامية، الرياض.
- اسكوبي، خالد بن محمد عباس ٢٠٠٧، دراسة تحليلية

- (١)، مكتبة الملك فهد الوطنية، الرياض.
- الذبيب، سليمان بن عبدالرحمن ٢٠١٧، **النقوش الدعوية في الكتابات التمودية بمنطقة حائل، المملكة العربية السعودية**، مركز الملك فيصل للبحوث والدراسات الإسلامية (١٠)، الرياض: مكتبة الملك فهد الوطنية، ١٤٣٨هـ / ٢٠١٧م.
- الذبيب، سليمان بن عبدالرحمن ٢٠١٧، **قراءات الحياة الاجتماعية قبل الميلاد في ضوء النقوش التمودية في منطقة حائل**، مركز الملك فيصل للبحوث والدراسات الإسلامية، ٩ع، الرياض: مكتبة الملك فهد الوطنية، الرياض.
- الروسان، محمود محمد ١٩٩٢، **القبائل التمودية والصفوية دراسة تحليلية**، ط٢، عمادة شؤون المكتبات جامعة الملك سعود، مطابع جامعة الملك سعود، الرياض.
- زارينس، يوريس، وعبد الجواد مراد، وخالد اليعيش ١٩٨١، «برنامج المسح الشامل لأراضي المملكة العربية السعودية، التقرير المبدئي الثاني عن مسح المنطقة الجنوبية الغربية»، **أطلال** ٥ع، الرياض، ص ٩-٣٦.
- الزيلي، أحمد بن عمر وآخرون ٢٠٠٢، **آثار منطقة عسير**، إشراف سعد بن عبدالعزيز الراشد، وزارة المعارف، وكالة الآثار والمتاحف.
- السليمي، مالك بن عبيد ٢٠٢٣، **نقوش دادانية جديدة من محافظة العلا دراسة تحليلية مقارنة**، رسالة ماجستير غير منشورة قسم الآثار بكلية السياحة والآثار جامعة الملك سعود، الرياض.
- علولو، غازي محمد يوسف ١٩٩٦، **دراسة نقوش صفوية جديدة من وادي السوع جنوب سورية**، أطروحة ماجستير، معهد الآثار والأنثروبولوجيا، جامعة اليرموك، الأردن.
- الغامدي، عبدالكريم بن عبدالله بن سحيم ١٩٩٦، «دراسة تحليلية لعينات من فخار موقع جرش جنوب غرب المملكة العربية السعودية»، **مجلة جامعة الملك سعود - الآداب** مج ٨، ٢ع، جامعة الملك سعود - كلية الآداب، الرياض، ص ٤٠٧-٤٤٧.
- القحطاني، محمد أحمد معبر ٢٠١٢، «التقيب الأثري في مدينة جرش»، **بيادر** ٥٢، نادي أبها الأدبي، ص ٧١-٨٥.
- النعيم، نورة عبدالله ١٩٩٢، **الوضع الاقتصادي في الجزيرة العربية في الفترة من القرن الثالث قبل الميلاد وحتى القرن الثالث الميلادي**، دار الشواف للنشر والتوزيع، الرياض.
- الهمداني، أبو محمد الحسن بن أحمد بن يعقوب بن مقارئة لنقوش ثمودية من منطقة رم بين تليثوثا وقيعان الصنيع جنوب غرب تيماء، دار الملك عبدالعزيز، الرياض.
- الأنصاري، عبدالرحمن الطيب ١٩٧٥م، «لمحات عن بعض المدن القديمة في شمال غربي الجزيرة العربية»، **الدارة**، مج ١، ع ١، دار الملك عبدالعزيز، ص ٧٦-٨٩.
- البكري، الوزير الفقيه أبو عبيد عبدالله بن عبدالعزيز الأندلسي (ت ٤٨٧هـ) ١٩٤٥م، **معجم ما استعجم من أسماء البلاد والمواضع**، ج ٢، تحقيق: مصطفى السقا، عالم الكتب، بيروت.
- تراب، محمد مجدي ٢٠١١، **الموسوعة الجيومورفولوجية**، (د. ن. الإسكندرية).
- الjasر، حمد ١٩٧٧، **في سَراة غَامد وَزَهْران «نصوص، مشاهدات، انطباعات»**، نصوص وأبحاث جغرافية وتاريخية عن جزيرة العرب (١٤)، ط٢، منشورات دار اليمامة للبحث والترجمة والنشر، الرياض.
- الحسيني، خالد موسى عبد ٢٠١٨، «المحطات والطرق التجارية قبل الإسلام»، **مجلة آداب الكوفة**، مج ١٠، ع ٣٧، جامعة الكوفة - كلية الآداب، ص ٣٩٥-٤١٤.
- حمزة، فؤاد ١٩٦٨م، **في بلاد عسير**، ط٢، مكتبة النصر الحديثة، الرياض.
- الحموي، شهاب الدين أبو عبدالله ياقوت بن عبدالله الرومي (ت ٦٢٦هـ) ١٩٩٥م، **معجم البلدان**، ط٢، دار صادر، بيروت.
- الخنمعي، مسفر بن سعد بن محمد ٢٠٠١، «الأثر السياسي والحضاري لدرج البخور في عصور ما قبل الإسلام»، **مداولات اللقاء العلمي السنوي الثالث: دول مجلس التعاون لدول الخليج العربية عبر العصور**، جمعية التاريخ والآثار بدول مجلس التعاون لدول الخليج العربية، المؤتمر الثالث، انعقد في مسقط، ص ٢٥-١٠٨.
- الذبيب، سليمان بن عبدالرحمن ١٩٩٩م، **نقوش ثمودية من المملكة العربية السعودية**، مطبوعات مكتبة الملك فهد الوطنية، الرياض.
- الذبيب، سليمان بن عبدالرحمن ٢٠٠٠، **دراسة لنقوش ثمودية من جبة بحائل المملكة العربية السعودية**، الرياض، مكتبة الملك فهد الوطنية.
- الذبيب، سليمان بن عبدالرحمن ٢٠١٤، **دراسات فريدريك وينيت لنقوش ثمودية من منطقة حائل: دراسة تحليلية**، مركز الملك فيصل للبحوث والدراسات الإسلامية

وزارة البترول والثروة المعدنية، إدارة المساحة الجوية، المملكة العربية السعودية: (١٩٧٩) لوحة (جبل ظلفاع) رقم- 34 4318 مقياس رسم ١: ٥٠٠٠٠، الرياض.

يوسف بن داود (ت ٣٣٤هـ) ١٩٥٣، كتاب *صفة جزيرة العرب الهمداني*، تحقيق: محمد بن بلهيد النجدي، مطبعة السعادة بمصر، القاهرة.

## ثانياً: المراجع غير العربية

Ababneh, M. I 2005. **Neue safaitische Inschriften und deren bildliche Darstellung**, (Semitica et Semitohamitica Berolinensia, 6). Aachen: Shaker.

Abdallah, Yusuf 1975. **Die Personennamen in Al-hamdāni's Al- iklil in und Ihre Parallelen in den Altsüd-arabischen Inschriften**, Ein Beitrag zur jemenitischen Namengebung, Dissertation zur Erlangung des akademischen Grades, Doktor der Philosophie, des Fachbereichs Altertums- und Kulturwissenschaften, der Eberhard-Karls-Universität zu Tübingen.

Al-Saud, A. S 1991. **Central Arabia during the early Hellenistic period, with particular reference to the site of al -'Ayun in the area of al -Aflaj in Saudi Arabia**, Ph.D Thesis, University of Edinburgh.

Al- Anṣārī & Abū 'l-Ḥasan, Ḥ. 'A. D 2005. **Tayma. Crossroads of Civilizations**, (Prominent Cities on the Frankincense Route Series, 2). [English translation of the Arabic original published in 1423/2002]. Al-Riyāḍ: Dār al-qawāfil.

Al-Manaser, A. Y. Kh 2008. **Ein Korpus neuer safaitischer Inschriften aus Jordanien**, (Semitica et Semitohamitica Berolinensia, 10). Aachen: Shaker.

Al-Manaser, A. Y. Kh. & Alzoubi, M 2016. "New epigraphical material from Jordan", **Palestine Exploration Quarterly** 148, pp.59-69.

Al-Manaser, A and Macdonald, M. C. A 2017. **The OCI-ANA Corpus of Safaitic Inscriptions Preliminary Edition, in: The Online Corpus of the Inscriptions of Ancient North Arabia**, Edited by Michael C. A. Macdonald and others, Oxford.

Al-Sa'īd, S. F 2011. "Recent epigraphic evidence from the excavations at Al-'Ulā reveals a new king of Dadān", **Arabian Archaeology and Epigraphy** 22, pp. 196- 200.

Al-Said, S. F. 1995. **Die Personennamen in des Minäi-**

**schen Inschriften**, eine etymologische und lexikalische Studie im Bereich der semitischen Sprachen, Harrassowitz Verlag. Wiesbaden.

Ansary, A 1996. **A Critical and comparative Study of Lihyanite Personal Names**, Leeds Uni. Ph. D thesis.

Beeston, A. F. L. 1979. "Some observations on Greek and Latin data relating to South Arabia," **BSOAS** 42, pp.7-12.

Clark, V. A 1980. "Three Safaitic Stones from Jordan", **Annual of the Department of Antiquities of Jordan** 24, pp.125-128, pls 81-82.

Clark, V. A 1983. **A Study of New Safaitic Inscriptions from Jordan**, Thesis presented for the degree of Doctor of Philosophy, Department of Middle Eastern Studies, University of Melbourne. Ann Arbor, MI: University Microfilms International.

Corbett, G. J 2010. Mapping the mute immortals: A locational and contextual analysis of Thamudic E/Ḥismaic inscriptions and rock drawing from the Wādī Ḥafīr of southern Jordan, PhD Thesis (University of Chicago).

Dussaud, R. & Macler, F 1903. **Mission dans les régions désertiques de la Syrie moyenne**, Extrait des /Nouvelles Archives des Missions Scientifiques, Paris.

Farès- Drapeau, S 2005. **Dédan et Liḥyān. Histoire des Arabes aux confins des pouvoirs perse et hellénistique (IVe-IIe s. avant l'ère chrétienne)**, (Travaux de la maison de l'Orient, 42). Lyon: Maison de l'Orient et de la Méditerranée — Jean Pouilloux.

Grimme, H. 1937. "Neubearbeitung der Wichtigeren Dedanischen und Lihjanischen Inschriften", **Le Muséon** 50, pp.269- 322.

Groom N 1981. **Frankincense and myrrh a study of the Arabian incense Trade**, London & New York.

Harding, G. L. & Littmann, E 1952. **Some Thamudic**

**Inscriptions from the Hashemite Kingdom of Jordan.**

Leiden: Brill.

Harding. G. L 1971. **An Index and Concordance of Pre-Islamic Arabian Names and Inscriptions**, Toronto, University Toronto press.

Hidalgo- Chacón Díez. M. C, and Macdonald. M. C. A 2017. **The OCIANA Corpus of Dadanitic Inscriptions Preliminary Edition, in: The Online Corpus of the Inscriptions of Ancient North Arabia**, edited by Michael C. A. Macdonald and others, Oxford.

Hidalgo-Chacón Díez, M. C 2014. "Place names in the Dadanitic inscriptions of al-'Udayb", **Adumatu** 30, pp.15-30.

Hidalgo-Chacón Díez. M. C 2009. **Die theophoren Personennamen in den dadanischen Inschriften**, Fachbereich Fremdsprachliche Philologien der Philipps-Universität Marburg, Marburg.

Hidalgo-Chacón Díez. M. C 2016. "The divine names at Dadan: a philological approach", **Proceedings of the Seminar for Arabian Studies** 46, pp.125-136.

Hidalgo-Chacón Díez. M. C, and others 2017. **The OCIANA Corpus of Hismaic Inscriptions Preliminary Edition, in: The Online Corpus of the Inscriptions of Ancient North Arabia**, Edited by Michael C. A. Macdonald and others, Oxford.

Jamme, A 1974. **Miscellanées d'ancien arabe V**, Washington.

Jamme, A. 1968. **Minaean Inscriptions Published as Liḥyanit**, Washington.

Jaussen, A. & Savignac, M.R 1997. **Mission archéologique en Arabie. I. (Mars-Mai 1907) De Jérusalem au Hedjaz, Médain Saleh. II. El-'Ela, d'Hégra à Teima Harrah de Tebouk. Texte et Atlas. III. Les châteaux arabes de Quṣeir 'Amra, Ḥarāneh, et Tūba**, (5 volumes). (Publications de la Société Française des Fouilles Archéologiques, 2). [Reprinted Cairo: Institut Français d'Archéologie Orientale.

King, G.M.H 1990. Early North Arabian Thamudic E. A preliminary description based on a new corpus of inscriptions from the Ḥismā desert of southern Jordan and

published material. Ph.D thesis, School of Oriental and African Studies, University of London.

Kootstra, F. 2016. "The Language of the Taymanitic Inscriptions and its Classification", **Arabian Epigraphic Notes** 2, pp.140-67.

Macdonald, M. C. A. & Al-Najem, M. 2023. **Catalogue of the Inscriptions in the Taymā' Museum and other collections**, with contributions from F. Imbert, J. Norris & P. Stein. Oxford.

Macdonald, M.C.A. 2004. "Ancient North Arabian", in R.D. Woodard (ed.), **The Cambridge Encyclopedia of the World's Ancient Languages**, Cambridge: Cambridge University Press, pp. 488- 533.

Maraqten. M 1988. **Die Semitischen Personennamen in den alt- und reichsaramäischen Inschriften aus Vorderasien**, Georg Olms Verlag, Hildesheim. Zürich. New York.

Nasif A. A. 1988. **Al-'Ulā. An Historical and Archaeological Survey with Special Reference to Its Irrigation System**, Riyadh: King Saud University Press.

Ryckmans, G 1950- 1951. **Corpus Inscriptionum Semiticarum: Pars Quinta, Inscriptiones Saracenicae Continens: Tomus I, Fasciculus I, Inscriptiones Safaiticae**, Paris: E Reipublicae Typographeo.

Shatnawi, Ma'en Ali 2002. **Die Personennamen in den tamudischen Inschriften Eine lexikalisch-grammatische Analyse im Rahmen der gemeinsemitischen Namengebung**, Ugarit-Forschungen Año, Número 34. p.619-784.

Tairan, S. A 1992. **Die Personennamen in den alt-sabäischen Inschriften**, Ein Beitrag zur altsüdarabischen Namengebung, Georg Olms Verlag Hildesheim. Zürich. New York.

Van Beek. G. W 1958. "Frankincense and Myrrh in Ancient South Arabia", **Journal of the American Oriental Society** Vol 78, American Oriental Society, p. pp. 141-152.

Van den Branden, 1950. **Les inscriptions thamoudéennes**. (Bibliothèque du Muséon, 25), Louvain: Institut Orientaliste de l'Université de Louvain.

Van den Branden, A 1958. “Notes thamoudéennes”, **Syria** 35, pp. 116 -110.

Winnett, F. V & Reed, W. L 1970. **Ancient Records from North Arabia**, with contributions by J.T. Milik and J. Starcky. (Near and Middle East Series, 6). Toronto: University of Toronto Press.

Winnett, F. V & Reed, W. L 1973. “An archaeological-epigraphical survey of the Ḥā’il area of northern Saudi Arabia”, **Berutus** 22, pp.53- 100.

Winnett, F. V9851 . “Studies in Thamudic”, **J. Coll. Arts, King Saud Univ.**, Vol. 12 (1), pp.1- 58.